

STS 창의학과학진로캠프 안전관리 규정

제정 2014. 04. 01

1차 개정 2016. 12. 01

2차 개정 2019. 12. 01

3차 개정 2020. 12. 01



STS 창의과학진로캠프 안전관리 규정

제1장 총 칙

제1조(목적) 이 규정은 STS 창의과학진로캠프의 각종 안전사고 예방과 보건에 필요한 사항을 정함을 목적으로 한다.

제2조(용어의 정의) 이 규정에서 사용하는 용어의 정의는 다음 각 호와 같다.

- ① “실험실”이라 함은 참가자와 지도자가 실험을 하는 장소를 말한다.
- ② “강의실”이라 함은 참가자와 지도자가 강의, 결과분석 및 작성 그리고 발표를 하는 장소를 말한다.
- ③ “식당”이라 함은 참가자와 지도자가 식사를 하는 장소를 말한다.
- ④ “기숙사”라 함은 참가자와 지도자가 숙박을 하는 장소를 말한다.
- ⑤ “캠프 운영장”이라 함은 실험실, 강의실, 식당, 기숙사 및 참가자가 캠프와 관련되어 사용하는 모든 곳을 말한다.
- ⑥ “참가자”라 함은 STS 창의과학진로캠프에 참가하는 학생과 인솔자를 말한다.
- ⑦ “지도자”라 함은 STS 창의과학진로캠프에서 학생을 지도하는 전문지도자, 보조지도자 그리고 업무보조자를 말한다.
- ⑧ “안전 관리팀”이라 함은 STS 창의과학진로캠프 진행 기간 중 참가자와 지도자의 안전을 위하여 구성되는 팀으로 통상 교육 팀장을 팀장으로 하며 지도자 중 1명을 안전관리자로 한다. 또한 안전 관리팀 구성원 중 최소 1명은 청소년수련활동에서 규정된 응급처치법 일반과정을 수료하여야한다.

제2장 STS 창의과학진로캠프 안전관리 운영

제3조(안전수칙) 안전 관리팀은 “안전수칙”과 “비상대피도”를 캠프 운영장에 비치하여야 하며, 필요할 경우 각 장소별 특성에 맞도록 안전수칙과 비상대피도의 내용을 수정 할 수 있다.

제4조(안전교육) ① 안전 관리팀은 캠프 시작 전 지도자에게 안전교육, 성희롱 예방교육을 실시하여야 한다.

② 안전관리팀원 또는 안전관리 자체교육을 받은 지도자는 캠프 시작일 오리엔테이션 시간에 참가자에게 캠프 운영장의 안전과 보건에 관한 유의사항에 관하여 참가자가 숙지할 수 있도록 교육하여야 한다.

③ 지도자는 캠프운영장 사용 시, 참가자가 캠프 운영장 안전수칙을 잘 지킬 수 있도록 지도하여야 한다.

제5조(안전사고 예방) ① 지도자는 캠프 운영장의 시설이나 장비 등으로 인하여 안전사고가 발생할 우려가 있거나 위험한 사항이 발생되었다고 판단 될 때에는 지체 없이 안전 관리팀에 알려서 필요한 조치를 요청하여야 한다.

② 안전관리팀장은 안전사고 예방을 위하여 캠프 운영장의 각종 시설 및 장비의 위치변경이나 추가 설치가 필요할 경우에는 STS 대표이사에게 보고하여 조치를 하여야 한다.

③ 실험 시약의 관리는 시약취급기준에 따라 사용하여야 한다.

제3장 STS 창의과학진로캠프 비상상황 발생 시 대처방법

제6조(비상상황 발생 시 대처요령 교육) ① 안전 관리팀은 캠프 시작 전, 지도자에게 비상상황 발생 시, 비상상황 종류에 따른 대처방법과 캠프운영장별 대피방법(비상대피도 참조)에 대해 자체교육을 실시하여야 한다.

② 지도자는 비상상황 발생 시 신속하게 대처할 수 있도록 교육내용을 숙지하여야 한다.

제7조(환자발생시 대처요령) 안전 관리팀은 환자발생시 대처방법을 수립하여 지도자들에게 교육하여야 하며, 필요할 경우 환자발생시 대처방법의 내용을 수정 할 수 있다.

제8조(기타 비상상황 발생 시 대처요령) ① 안전 관리팀은 비상상황별 대처방법을 필요할 경우 내용을 수정할 수 있다.

② 비상상황에 의해 대피 시 인명보호를 최우선으로 한다. 지도자와 참가자의 안전한 대피를 위해 파손되는 기물에 대해서 추후 파손자에게 책임을 묻지 않고 STS 연구소에서 책임진다.

제9조(대피도) 안전 관리팀은 각 장소별 “대피도 1-1~14”의 대피도를 각 장소에 비치하여야 하며, 필요할 경우 이의 내용을 조정 또는 추가할 수 있다.

제10조(지도자) 지도자는 각 장소별, 상황별 대처방법을 숙지하고, 비상상황 발생 시 참가자의 안전에 최선을 다한다.

제4장 STS 창의과학진로캠프 캠프 운영장 안전점검 확인규정

제11조(캠프 운영장 안전항목 확인) ① 안전 관리팀은 캠프 시작 전 캠프운영 안전사항에 대해 다음의 내용을 확인한다.

② 전기안전, 화재안전, 엘리베이터 안전점검사항, 시설관리자 자격사항 및 재직상태를 확인한다.

제12조(영양관리관련 항목 확인) ① 안전 관리팀은 캠프 시작 전 캠프운영 영양관리에 대해 다음의 내용을 확인한다.

② 영양관리 관련 식당 영양사 및 조리사의 자격사항과 재직상태를 확인한다.

제13조(캠프 운영장 보험가입상태 확인) ① 안전 관리팀은 캠프 운영장의 보험가입상태를 확인한다.

② 캠프시설(성균관대학교), 식사관련(삼성 웰스토리) 보험가입여부를 확인한다.

③ 청소년수련활동배상책임보험 가입여부를 확인한다.

제14조(시설점검표 작성) 안전 관리팀은 실험실, 강의실 및 기숙사 시설에 대해 캠프 시작 전 점검하고 그 점검표를 보관하여야 한다.

제15조(점검사항 체크리스트 작성) 안전 관리자는 “표 4 ”와 표 5” 안전사항 체크리스트를 작성하여 보관한다.

(서식 1)

COVID-19 감염예방 안전수칙

1. 활동장 입실 전, 반드시 발열 체크를 시행하고 손 소독제로 손을 소독합니다.
2. 활동 시작 시, 마스크와 장갑을 올바르게 착용하고 활동이 끝날 때까지 절대 벗지 않습니다.
(단, 머리가 아프거나 숨이 차면 바로 마스크를 벗고 지도자에게 알립니다.
증상이 완화될 때까지 마스크를 잠시 벗고, 마스크를 쓰지 않는 동안은 각별히 주의합니다.)
3. 활동장의 창문을 수시로 개방하여 충분한 환기가 이루어지도록 합니다.
4. 활동 중, 비누와 물로 손을 자주 씻습니다.
5. 다음 활동으로 넘어가기 전, 책상을 에탄올로 소독합니다.
6. 기침이나 재채기를 할 때 옷소매로 입과 코를 가려, 다른 사람에게 비말이 튀지 않도록 합니다.
7. 활동 도중, 씻지 않은 손으로 눈 · 코 · 입을 절대 만지지 않습니다.
8. 실험대 규격에 따라 한 조당 최소 인원으로 구성하여, 조원 간 거리두기를 시행할 수 있도록 합니다.
9. 활동 시, 주변 학생들과 최대한 떨어져 앉도록 배치하여, 학생 간 접촉을 피하도록 합니다.
10. 쉬는 시간에는 화장실 이용과 물 섭취 외의 불필요한 이동을 하지 않습니다.
11. 발열 증상, 호흡기 증상(기침, 목 아픔 등)이 있는 학생은 지도자에게 즉시 이야기합니다.
12. 활동이 끝난 후, 착용했던 마스크와 장갑은 따로 모아 폐기물 처리 합니다.

(서식 2)

COVID-19 감염의심자 발생 시 대응수칙

1. 1차 체온 측정 시 37.5°C 이상 발열이 확인된 경우, 일정 시간 안정을 취한 후 재 측정한다.
2. 2차 체온 측정 시에도 37.5°C 이상 발열이 확인되거나, 코로나 19 임상 증상이 확인된 경우, 마스크를 착용시킨 후 별도 공간으로 이동하여 추가 코로나 19 임상 증상을 확인한다.
(코로나 19 임상 증상 : 기침, 호흡곤란, 오한, 근육통, 두통, 인후통, 후각·미각소실, 폐렴)
3. 발열 또는 코로나 19 임상증상을 확인한 경우에는 보호자에게 연락하여 학생 상태를 설명하고 선별진료소를 방문하여 진료·검사 받도록 안내한다.
 - 보호자 연락이 안 되거나, 보호자가 희망하는 경우 119 신고하여 구급대 지원을 받아 선별진료소로 이동한다.
4. 보호자가 올 때까지 별도 공간에서 안전관리자가 마스크 착용 후 동석, 적정거리 유지한다.
5. 감염의심자의 이동 동선에 따라 일시적으로 시설 내 이동을 제한한다.
6. 감염의심자가 착석한 자리, 사용한 기자재 등을 에탄올로 꼼꼼히 소독한다.
7. 감염의심자 발생 시, 학생들은 놀라지 말고 침착하게 지도자의 지시에 따른다.

(서식 3)

실험실 안전수칙

1. 실험실에서는 장난치지 않습니다.
2. 조용한 분위기에서 실험을 수행해야 합니다.
3. 모든 실험장치는 선생님의 지시에 따라 사용합니다.(임의 사용 금지)
4. 콘센트, 스위치 등 전기 기구는 절대 만지지 않습니다.
5. 실험실에서 음식물 섭취는 할 수 없습니다.
6. 만일의 재난에 대비하기 위해 비상대피도를 숙지합니다.

※ 집결장소: 복지회관 앞 족구장

7. 실험이 끝나면 깨끗하게 정리정돈을 해야 합니다.
8. 실험이 끝나면 손을 깨끗하게 씻어야 합니다.
9. 자신의 몸에 이상이 있을 때는 바로 선생님께 얘기합니다.



안전관리팀

(서식 4)

강의실 안전수칙

1. 강의실에서는 장난치지 않습니다.
2. 조용한 분위기에서 수업을 들어야 합니다.
3. 전자교탁, 스크린 등 강의에 필요한 장비는 임의로 만지지 않습니다.
4. 콘센트, 스위치 등 전기 기구는 절대 만지지 않습니다.
5. 강의실에서 음식물 섭취는 할 수 없습니다.
6. 만일의 재난에 대비하기 위해 **비상대피도를 숙지**합니다.
※ **집결장소: 복지회관 앞 족구장**
7. 강의가 끝나면 자기가 앉았던 자리는 정리정돈을 합니다.
8. 자신의 몸에 이상이 있을 때는 바로 선생님께 얘기합니다.



(서식 5)

기숙사 안전수칙

1. 기숙사에서는 조용히 하고 뛰어다니지 않습니다.
2. 일과를 마치고 기숙사에 들어오면 개인위생을 위해 깨끗이 씻습니다.
2. 층간 이동은 하지 않으며 취침시간 이후에는 방간 이동도 하지 않습니다.
3. 세면장 및 화장실에서 장난치지 않습니다.
4. 창 밖으로 물건을 던지지 않습니다.
5. 공공 시설물은 파손되지 않도록 조심해서 사용합니다.
6. 만일의 재난에 대비하기 위해 **비상대피도를 숙지**합니다.
※ **집결장소: 복지회관 앞 족구장**
7. 방은 항상 깨끗이 정리정돈을 합니다.
8. 자신의 몸에 이상이 있을 때는 바로 선생님께 얘기합니다. (운영실 방문 또는 전화 이용)

(서식 6)

식당 이용 안전수칙

1. 식당에서는 조용히 하고 뛰어다니지 않습니다.
2. 배식 때, 한 줄로 서서 자기 차례를 기다립니다.
2. 자기가 먹을 수 있는 만큼 배식 받습니다.
3. 식사 후, 식판을 반납하고 담당선생님이 지정한 장소에 모여 있다가 함께 이동합니다.
4. 개인적인 용무(화장실 등)가 있을 때는 담당선생님께 허락을 받고 다녀옵니다.
5. 식사 후, 이동할 때는 자기가 앉은 자리를 정리합니다.
6. 식당 바닥이 미끄러울 수 있으므로 조심스럽게 걷습니다.
7. 자신의 몸에 이상이 있을 때는 바로 선생님께 얘기합니다.



안전관리팀

(서식 7)

이동 시 안전수칙

1. 슬리퍼를 착용하지 않습니다.
2. 장난하거나 뛰어가지 않습니다.
3. 엘리베이터 사용 시 적정 인원만 탑승하고 떠들거나 뛰지 않습니다.
4. 계단 이용 시 앞뒤 사람과 부딪치지 않도록 하고 천천히 이용합니다.
5. 바닥에 물기가 있을 시 미끄러울수 있으므로 조심합니다.
6. 우산을 사용할 때는 앞뒤 사람과 간격을 넓히고 우산을 똑바로 들어야 합니다.
7. 지도자가 앞에서 인솔하고 사용자는 뒤를 따르도록 합니다.
8. 스마트폰, 책 등을 보면서 이동하지 않습니다.

(서식 8)

엘리베이터 사용 안전수칙

1. 엘리베이터 내에 부착된 유의사항을 지켜야 합니다.
2. 탑승정원의 초과는 고장과 사고의 원인이 되므로 정원 초과 시 기다립니다.
3. 인터폰, 버튼, 비상정지스위치 등을 장난으로 다루지 않습니다.
4. 엘리베이터 내에서 뛰거나 장난을 하지 않습니다.
5. 정전이나 고장으로 엘리베이터가 멈추거나 실내등이 꺼지면 인터폰으로 연락합니다.
6. 엘리베이터 출입문을 흔들거나 손이 끼지 않도록 하고 출입문에 기대지 않습니다.
7. 구조를 요청하여 구출되는 경우에는 반드시 구조요원의 안내에 따라야 합니다.
8. 출입문의 문턱 틈이나 문 사이에 이물질을 버리지 않습니다.
9. 지도자들은 학생들이 엘리베이터를 정상적으로 사용하도록 지도합니다.

(서식 9)

환자발생 시 대처방법

1. 환자와 주변 학생들을 안심시키고 동요를 막는다.
 2. 환자의 상태를 확인한다.(환자 주변에 학생들이 몰려들지 않도록 조치)
 3. 환자의 상태에 따라 연락을 취한다.
 - 경상 시, 안전관리팀에 연락 후, 지원요청한다.
 - **중상 시, 119에 연락 후**, 안전관리팀에 연락하여 상황수습한다.
(중상의 경우 : 골절, 심장마비, 과출혈, 혼수상태, 호흡불량 등)
- * 본인이 직접 연락이 힘들 경우 주변의 선생님이나 학생의 도움을 요청한다.

-관련 연락처 -

- * 수원중부소방서(차량 8분 거리) : ☎ 119
- * 경기도의료원(차량 15분 거리) ; ☎ 031-888-0114
- * 아주대병원응급실(차량 25분 거리) ; ☎ 1688-6114
- * 주내과의원(도보 5분 거리) : ☎ 031-227-7555
- * 참조은 정형외과(도보 5분 거리) : ☎ 031-252-8094



안전관리팀

화재발생 시 대처방법

1. 불을 발견하면 '불이야'하고 큰소리로 외치고 화재경보 비상벨을 눌러 다른 사람들에게 알립니다.
2. 비상구 계단을 이용하여 아래층으로 대피합니다.
아래층으로 대피할 수 없는 때에는 옥상(10층, 14층, 16층)으로 대피합니다.
=== 엘리베이터 사용 절대 불가 ===
3. 화재지역 통과 시, 물에 적신 천으로 얼굴을 감싸고 낮은 자세로 대피합니다.
4. 안전지대로 대피한 후, 지도자는 학생들을 대피방법에 따라 지정장소에 모입니다.
※ 옷에 불이 붙었을 때에는 두 손으로 눈과 입을 가리고 바닥에서 뒹굴어 주세요.

(서식 11)

지진발생 시 대처방법

1. 지진으로 흔들리는 동안은 탁자 아래로 들어가 몸을 보호하고, 탁자다리를 꼭 잡습니다.
가능한 한 건물의 기둥주변으로 대피합니다.
2. 흔들림이 멈췄을 때에, 문을 열어 출구를 확보합니다.
3. 건물 밖으로 나갈 때에는 비상구계단을 이용하여 이동합니다. **(엘리베이터 사용금지)**
4. 건물 밖에서는 가방이나 손으로 머리를 보호하며, 건물과 거리를 두고 주위를 살피며 대피합니다.
5. 떨어지는 물건에 유의하며 신속하게 넓은 공간으로 대피합니다.
※ 집결장소: 복지회관 앞 족구장
6. 선생님의 지시나 안내방송 등 올바른 정보에 따라 행동합니다.

정전 시 대처방법

1. 당황하지 않고 선생님의 지시사항을 지켜야 합니다.
2. 지도자는 정전상황을 안전관리팀에 알립니다.
3. 지도자는 실험을 중지하고 실험기구의 전원을 분리합니다. (실험실)
4. 핸드폰 등 충전을 위한 전기제품의 전원을 분리합니다. (기숙사)
5. 지도자들은 학생들이 안정을 유지할 수 있도록 각 방을 확인합니다.
불안해하는 학생들은 한 방에 모아 선생님이 같이 있으면서 안정시킵니다.
6. 정전이 장시간 지속될 시 지도자들은 안전관리자의 지시에 따라 학생들을 지도합니다.

(대피도 1-1)

비상대피도(1실험실)



비상대피요령

1. 담당교사는 상황을 판단한다.
2. 학생들이 동요하지 않도록 안심시키고 실험실 또는 복도에 2줄로 모인다.
3. 상황판단에 따라 출입구와 비상구를 이용하여 긴급상황 발생지역으로부터 벗어난다.
4. 출입구나 비상구를 통한 대피가 불가능할 경우, 창문을 이용하여 대피한다. **(안전과 대피가 최우선, 기물파손 상관없음)**
5. 건물외부 안전한 곳으로 대피한 후, 집결장소에 집결하여 인원확인하고 다음 지시를 기다린다.
6. 전원대피가 되지 않았을 경우, 구조대에 이 사실을 알리고 구조에 도움이 되도록 한다.

*집결장소(실험실 또는 강의실에서 대피시) - 복지회관 앞 축구장

(대피도 1-2)

비상대피도(2실험실)



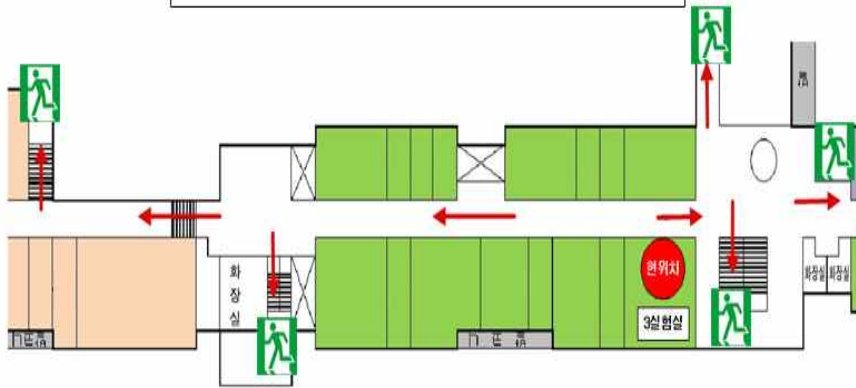
비상대피요령

1. 담당교사는 상황을 판단한다.
2. 학생들이 동요하지 않도록 안심시키고 실험실 또는 복도에 2줄로 모인다.
3. 상황판단에 따라 출입구와 비상구를 이용하여 긴급상황 발생지역으로부터 벗어난다.
4. 출입구나 비상구를 통한 대피가 불가능할 경우, 창문을 이용하여 대피한다. **(안전과 대피가 최우선, 기물파손 상관없음)**
5. 건물외부 안전한 곳으로 대피한 후, 집결장소에 집결하여 인원확인하고 다음 지시를 기다린다.
6. 전원대피가 되지 않았을 경우, 구조대에 이 사실을 알리고 구조에 도움이 되도록 한다.

*집결장소(실험실 또는 강의실에서 대피시) - 복지회관 앞 축구장

(대피도1-3)

비상대피도(3실험실)



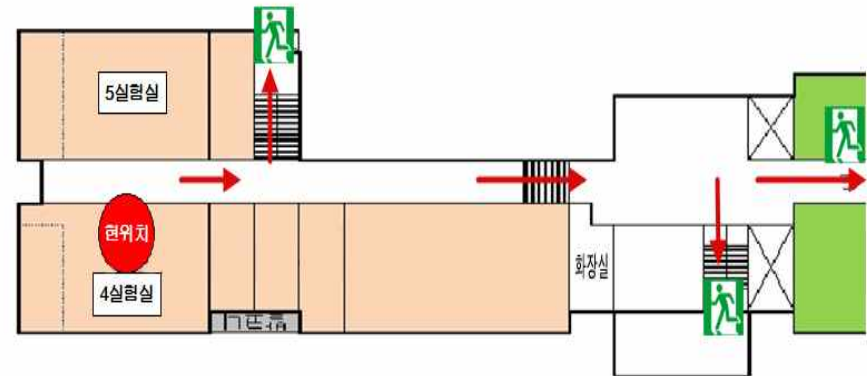
비상대피요령

1. 담당교사는 상황을 판단한다.
2. 학생들이 동요하지 않도록 안심시키고 실험실 또는 복도에 2줄로 모인다.
3. 상황판단에 따라 출입구와 비상구를 이용하여 긴급상황 발생지역으로부터 벗어난다.
4. 출입구나 비상구를 통한 대피가 불가할 경우, 창문을 이용하여 대피한다.(안전과 대피가 최우선, 기물파손 상관없음)
5. 건물외부 안전한 곳으로 대피한 후, 집결장소에 집결하여 인원확인하고 다음 지시를 기다린다.
6. 전원대피가 되지 않았을 경우, 구조대에 이 사실을 알리고 구조에 도움이 되도록 한다.

*집결장소(실험실 또는 강의실에서 대피시) - 복지회관 앞 축구장

(대피도1-4)

비상대피도(4실험실)



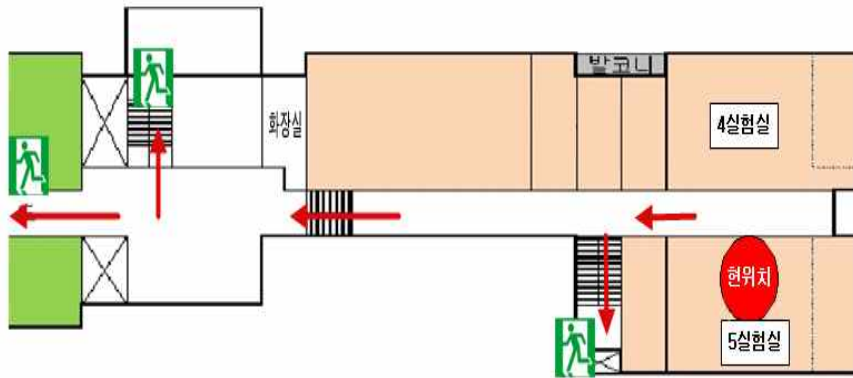
비상대피요령

1. 담당교사는 상황을 판단한다.
2. 학생들이 동요하지 않도록 안심시키고 실험실 또는 복도에 2줄로 모인다.
3. 상황판단에 따라 출입구와 비상구를 이용하여 긴급상황 발생지역으로부터 벗어난다.
4. 출입구나 비상구를 통한 대피가 불가할 경우, 창문을 이용하여 대피한다.(안전과 대피가 최우선, 기물파손 상관없음)
5. 건물외부 안전한 곳으로 대피한 후, 집결장소에 집결하여 인원확인하고 다음 지시를 기다린다.
6. 전원대피가 되지 않았을 경우, 구조대에 이 사실을 알리고 구조에 도움이 되도록 한다.

*집결장소(실험실 또는 강의실에서 대피시) - 복지회관 앞 축구장

(대피도1-5)

비상대피도(5실험실)



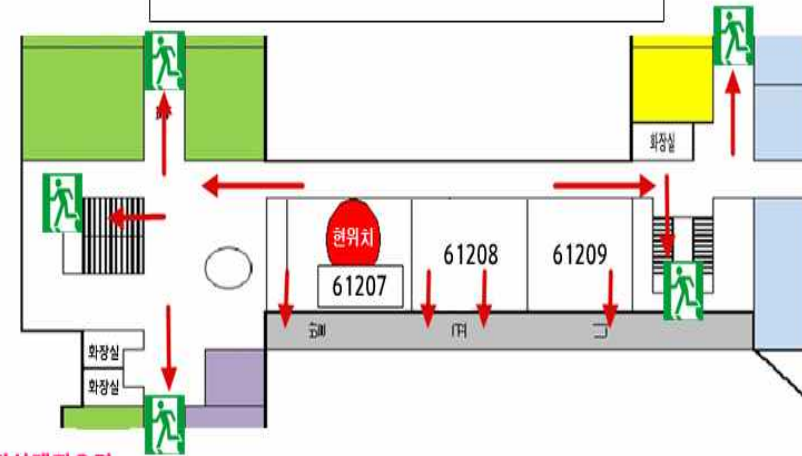
비상대피요령

1. 담당교사는 상황을 판단한다.
2. 학생들이 동요하지 않도록 안심시키고 실험실 또는 복도에 2줄로 모인다.
3. 상황판단에 따라 출입구와 비상구를 이용하여 긴급상황 발생지역으로부터 벗어난다.
4. 출입구나 비상구를 통한 대피가 불가능할 경우, 창문을 이용하여 대피한다. **(안전과 대피가 최우선, 기물파손 상관없음)**
5. 건물외부 안전한 곳으로 대피한 후, 집결장소에 집결하여 인원확인하고 다음 지시를 기다린다.
6. 전원대피가 되지 않았을 경우, 구조대에 이 사실을 알리고 구조에 도움이 되도록 한다.

*집결장소(실험실 또는 강의실에서 대피시) - 복지회관 앞 축구장

(대피도1-6)

비상대피도(6실험실)



비상대피요령

1. 담당교사는 상황을 판단한다.
2. 학생들이 동요하지 않도록 안심시키고 강의실 또는 복도에 2줄로 모인다.
3. 상황판단에 따라 비상구를 이용하여 1.2.3층을 통해 긴급상황 발생지역으로부터 벗어난다.
4. 복도나 비상구를 통한 대피가 어렵다고 판단될 때는 창문을 통해 밖에 있는 사람들에게 도움을 요청하고 긴급시는 블라인드로 빛줄을 만들어 창문을 통해 대피한다. **(안전과 대피가 최우선, 기물파손 상관없음)**
5. 건물외부 안전한 곳으로 대피한 후, 집결장소에 집결하여 인원확인하고 다음 지시를 기다린다.
6. 전원대피가 되지 않았을 경우, 구조대에 이 사실을 알리고 구조에 도움이 되도록 한다.

* 집결장소(실험실 또는 강의실에서 대피시) - 복지회관 앞 축구장

(대피도1-7)

비상대피도(7실험실)



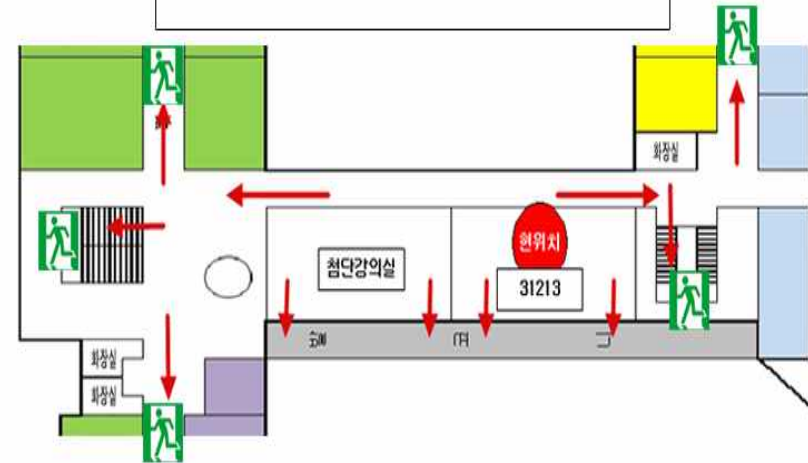
비상대피요령

1. 담당교사는 상황을 판단한다.
2. 학생들이 동요하지 않도록 안심시키고 실험실 또는 복도에 2줄로 모인다.
3. 상황 판단에 따라 출입구와 비상구를 이용하여 긴급상황 발생지역으로부터 벗어난다.
4. 출입구나 비상구를 통한 대피가 불가할 경우, 창문을 이용하여 대피한다. **(안전과 대피가 최우선, 기물 파손 상관 없음)**
5. 건물 외부 안전한 곳으로 대피한 후, 집결장소에 집결하여 인원확인하고 다음 지시를 기다린다.
6. 전원대피가 되지 않았을 경우, 구조대에 이 사실을 알리고 구조에 도움이 되도록 한다.

* 집결장소(실험실 또는 강의실에서 대피 시) - 복지회관 앞 축구장

(대피도1-8)

비상대피도(31213강의실)



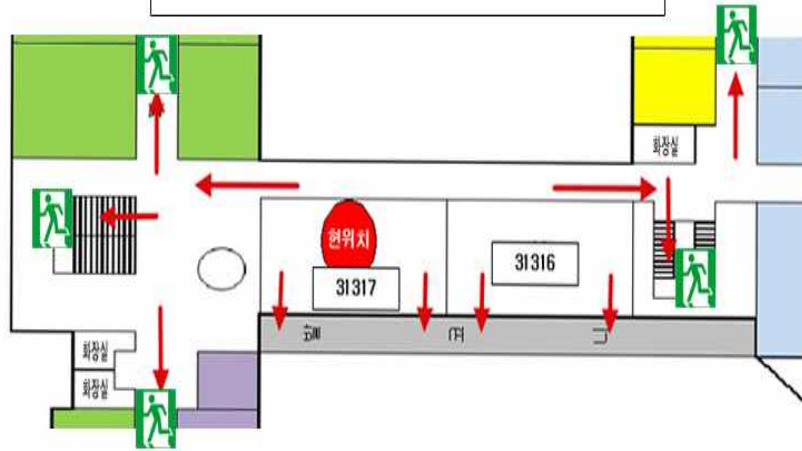
비상대피요령

1. 담당교사는 상황을 판단한다.
2. 학생들이 동요하지 않도록 안심시키고 실험실 또는 복도에 2줄로 모인다.
3. 상황판단에 따라 출입구와 비상구를 이용하여 긴급상황 발생지역으로부터 벗어난다.
4. 출입구나 비상구를 통한 대피가 불가할 경우, 창문을 이용하여 대피한다. **(안전과 대피가 최우선, 기물파손 상관없음)**
5. 건물외부 안전한 곳으로 대피한 후, 집결장소에 집결하여 인원확인하고 다음 지시를 기다린다.
6. 전원대피가 되지 않았을 경우, 구조대에 이 사실을 알리고 구조에 도움이 되도록 한다.

* 집결장소(실험실 또는 강의실에서 대피시) - 복지회관 앞 축구장

(대피도1-9)

비상대피도(31317강의실)



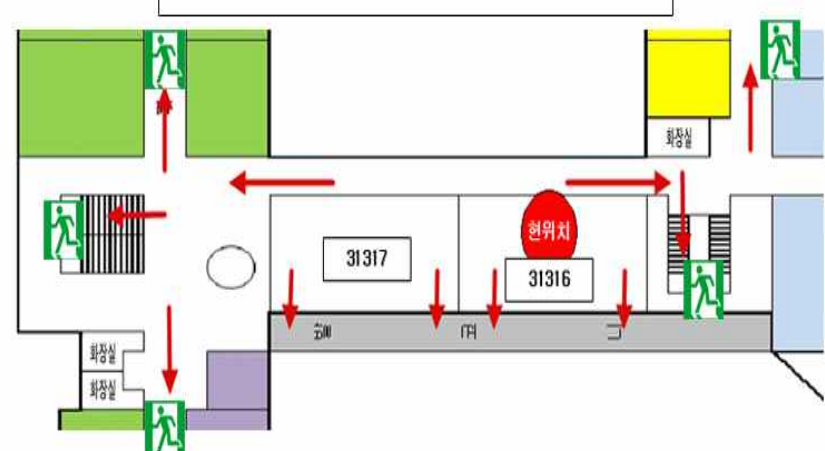
비상대피요령

1. 담당교사는 상황을 판단한다.
2. 학생들이 동요하지 않도록 안심시키고 실험실 또는 복도에 2줄로 모인다.
3. 상황판단에 따라 출입구와 비상구를 이용하여 긴급상황 발생지역으로부터 벗어난다.
4. 출입구나 비상구를 통한 대피가 불가할 경우, 창문을 이용하여 대피한다. **(안전과 대피가 최우선, 기물파손 상관없음)**
5. 건물외부 안전한 곳으로 대피한 후, 집결장소에 집결하여 인원확인하고 다음 지시를 기다린다.
6. 전원대피가 되지 않았을 경우, 구조대에 이 사실을 알리고 구조에 도움이 되도록 한다.

*집결장소(실험실 또는 강의실에서 대피시) - 복지회관 앞 축구장

(대피도1-10)

비상대피도(31316강의실)



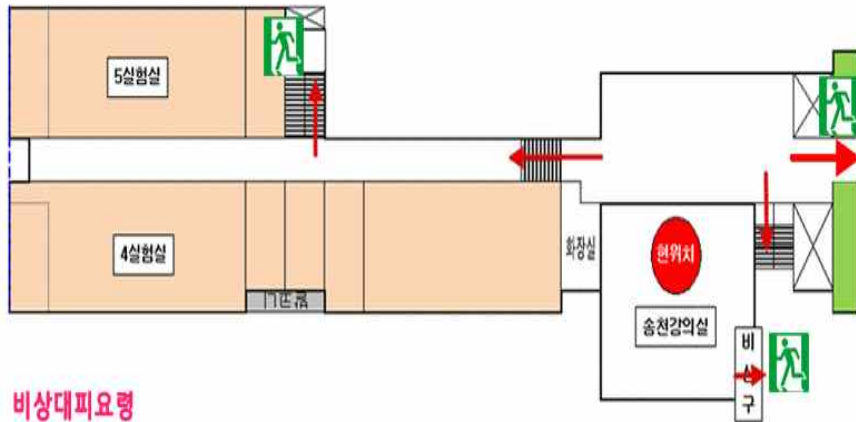
비상대피요령

1. 담당교사는 상황을 판단한다.
2. 학생들이 동요하지 않도록 안심시키고 실험실 또는 복도에 2줄로 모인다.
3. 상황판단에 따라 출입구와 비상구를 이용하여 긴급상황 발생지역으로부터 벗어난다.
4. 출입구나 비상구를 통한 대피가 불가할 경우, 창문을 이용하여 대피한다. **(안전과 대피가 최우선, 기물파손 상관없음)**
5. 건물외부 안전한 곳으로 대피한 후, 집결장소에 집결하여 인원확인하고 다음 지시를 기다린다.
6. 전원대피가 되지 않았을 경우, 구조대에 이 사실을 알리고 구조에 도움이 되도록 한다.

*집결장소(실험실 또는 강의실에서 대피시) - 복지회관 앞 축구장

(대피도1-11)

비상대피도(송천강의실)



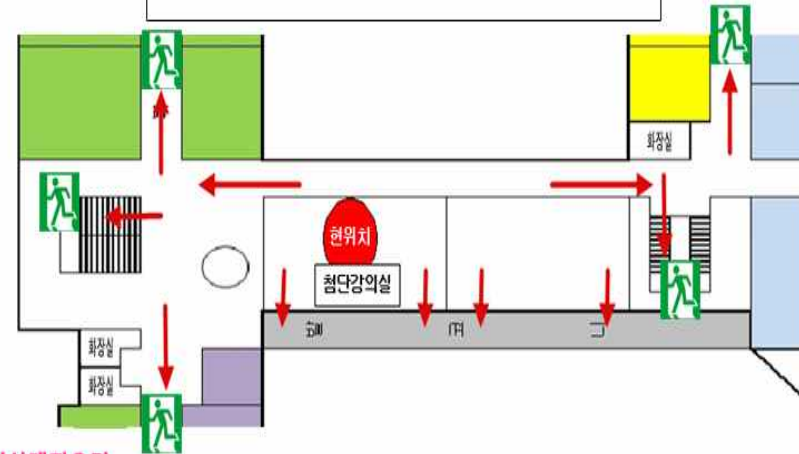
비상대피요령

1. 담당교사는 상황을 판단한다.
2. 학생들이 동요하지 않도록 안심시키고 강의실 또는 복도에 2줄로 모인다.
3. 상황판단에 따라 출입구를 이용하여 1.2.3층을 통해 긴급상황 발생지역으로부터 벗어난다.
4. 출입구를 통해 대피가 어렵다고 판단되면, 강의실 전면 왼쪽 비상구를 개방하여 대피한다.
(안전과 대피가 최우선, 기물파손 상관없음)
5. 건물외부 안전한 곳으로 대피한 후, 집결장소에 집결하여 인원확인하고 다음 지시를 기다린다.
6. 전원대피가 되지 않았을 경우, 구조대에 이 사실을 알리고 구조에 도움이 되도록 한다.

* 집결장소(실험실 또는 강의실에서 대피시) - 복지회관 앞 축구장

(대피도1-12)

비상대피도(첨단강의실)



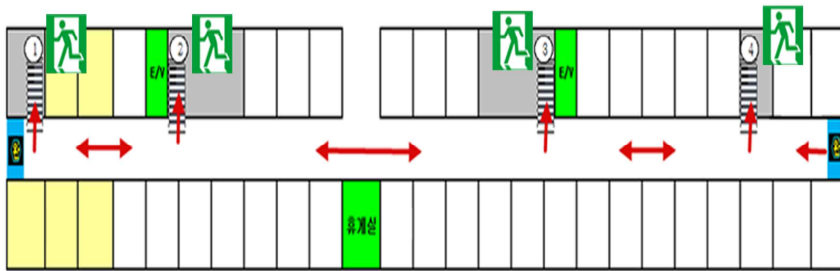
비상대피요령

1. 담당교사는 상황을 판단한다.
2. 학생들이 동요하지 않도록 안심시키고 강의실 또는 복도에 2줄로 모인다.
3. 상황판단에 따라 비상구를 이용하여 1.2.3층을 통해 긴급상황 발생지역으로부터 벗어난다.
4. 복도나 비상구를 통한 대피가 어렵다고 판단될 때는 창문을 통해 밖에 있는 사람들에게 도움을 요청하고 긴급시는 불라인드로 밧줄을 만들어 창문을 통해 대피한다.(안전과 대피가 최우선, 기물파손 상관없음)
5. 건물외부 안전한 곳으로 대피한 후, 집결장소에 집결하여 인원확인하고 다음 지시를 기다린다.
6. 전원대피가 되지 않았을 경우, 구조대에 이 사실을 알리고 구조에 도움이 되도록 한다.

* 집결장소(실험실 또는 강의실에서 대피시) - 복지회관 앞 축구장

(대피도1-13)

비상대피도(기숙사)



비상대피요령

1. 상황을 파악하고 큰소리로 상황전파한다.
2. 학생들이 당황하지 않도록 하되 신속히 움직인다.
3. 비상상황을 파악하고 대피 가능한 비상구 1, 2, 3, 4 등을 통해 신속히 대피한다.
 - 상황이 판단되지 않을 때, 선부르게 이동하지 말고 선생님의 지시를 따른다.
 - 여자지도자는 아이들을 인솔하여 대피하고 남자지도자는 대피를 돕는다.
 - 대피는 비상구 가까이 있는 방 순서로 한다.
 - STS연구원은 각 방 모두 대피했는지 파악한 후, 대피한다.
4. 비상구 대피가 불가할 경우, 양 끝에 있는 완강기를 이용하여 대피한다.
 - 대피순서는 첫 번째는 남자 지도자, 어린 학생, 여학생, 남학생, 여자 지도자, 연구원 순으로 한다.
 - 먼저 내려간 남자지도자는 다음 대피자들을 최대한 돕는다. **(안전과 대피가 최우선, 기물파손 상관없음)**
5. 건물외부 안전한 곳으로 대피한 후, 집결장소에 집결하여 인원확인하고 다음 지시를 기다린다.
6. 전원대피가 되지 않았을 경우, 구조대에 이 사실을 알리고 구조에 도움이 되도록 한다.

*집결장소 ※ 화재 대피시 : 저층(L~5층) = 1층 대피, 고층(6~15층) = 10층 대피
 ※ 지진 대피시 : 복지회관 앞 축구장

(대피도1-14)

비상대피도(기숙사식당)



비상대피요령

1. 상황을 파악하고 큰 소리로 상황을 전파한다.
2. 학생들이 당황하지 않도록 하되 신속히 움직인다.
3. 비상상황을 파악하고 대피 가능한 비상구를 통해 신속히 대피한다.
(안전과 대피가 최우선, 기물파손 상관없음)
4. 건물 외부 안전한 곳으로 대피한 후, 집결장소에 집결하여 인원을 확인한 뒤 다음 지시를 기다린다.
5. 전원 대피가 되지 않았을 경우, 구조대에 이 사실을 알리고 구조에 도움이 되도록 한다.

*집결장소(기숙사식당 대피 시) - 복지회관 앞 축구장

(표 1)

STS 창의과학진로캠프 안전관리 업무분장

안전관리 업무분장표	안전관리자 응급처치 수료증
<div style="text-align: center;"> <p>대표이사 안전관리총괄</p> </div> <div style="text-align: center; margin-top: 20px;"> <p>안전관리팀장</p> <ul style="list-style-type: none"> - 캠프장 안전관리 총괄 - 안전관리자, 지도자 교육 - 안전관리규정 개정 - 참가자 교육 - 대피상황 발생시 현장최종확인 - 비상상황 종료시 최종확인 및 보고 </div> <div style="display: flex; justify-content: space-around; margin-top: 20px;"> <div style="width: 30%;"> <p style="text-align: center;">안전관리자</p> <ul style="list-style-type: none"> - 안전수칙, 비상대피도 작성 - 안전점검항목 확인 및 점검표작성 - 참가자 안전교육 및 지도 - 대피상황 발생시 출구확인 및 참가자 대피지도 - 대피상황 점검(인원,상태) - 응급조치 필요시 시행 </div> <div style="width: 30%;"> <p style="text-align: center;">지도자1</p> <ul style="list-style-type: none"> - 안전수칙, 비상대피도 부착 - 참가자 안전교육 및 지도 - 대피상황 발생시 참가자 대피 지도 및 상황점검·조치 협력 - 현장부근 참가자 집결지 이동 </div> <div style="width: 30%;"> <p style="text-align: center;">지도자2</p> <ul style="list-style-type: none"> - 안전수칙, 비상대피도 부착 - 참가자 안전교육 및 지도 - 대피상황 발생시 참가자 대피 지도 및 상황점검·조치 협력 - 현장부근 참가자 집합 </div> </div>	<div style="text-align: right; margin-bottom: 10px;">  </div> <p style="text-align: center;">Saving Lives, 적십자는 생명입니다.</p> <p style="text-align: center;">제 2024 - 642481 호</p> <h2 style="text-align: center;">수료증</h2> <p style="text-align: right;">성 명 : 정향화 생년월일: 1971.11.30 수료번호: 1469800</p> <p style="text-align: center;">위 사람은 대한적십자사경기지사가 개최한 응급처치 일반과정(CPR 및 AED포함) 신규 과정을(8h) 수료하였기에 이 수료증을 드립니다.</p> <p style="text-align: center;">2024년 03월 28일</p> <p style="text-align: center;">(강습기간 2024년 03월 26일~2024년 03월 26일) (유효기간 2024년 03월 26일~2026년 03월 25일)</p> <div style="text-align: right; margin-top: 20px;"> <p>대한적십자사 회장</p>  </div> <p style="text-align: right; font-size: small;">*이 수료증은 자격증을 대신하지 못함</p> <p style="text-align: center; margin-top: 20px;">본 규정은 2년마다 갱신됩니다.</p>

(표 2)

상황별 응급처치 - 일반

진단명	증상	17세 미만	17세 이상
소화불량	속이 답답할 때	소화제 1알	소화제 2알
	오심, 구토	가스활명수 2/3	가스활명수 1병
복통	통증만 있을 때	복부를 따뜻하게 한다.	
	몸을 가누지 못할 정도의 통증	병원 후송	
두드러기	음식 알레르기 피부질환 (가려울 때)	코나진, 액티피드 복용 찬물찜질 ▶ 2시간이 지나도 호전이 없을 경우 병원 후송	
늑골통증	숨 쉬기 힘들 때	안정유지 후 호진이 안 되는 경우 병원 후송	
설사	완전 설사 (물 형태)	로프민 1정 복용	로프민 2정 복용
	중간 설사 (죽 형태)		
천식	호흡곤란	안정 유지	
	안정을 취해도 호흡곤란	병원 후송	
간질	발작 있을 때	1. 옷을 느슨하게 풀어준다. 2. 기도 유지, 주위의 위험물은 치운다. 3. 조용한 분위기 4. 아무것도 먹이지 않는다.	

진단명	증상	17세 미만	17세 이상
생리통	약할 때	복부를 따뜻하게 해준다.	
	심할 때	타이레놀 1정 복용	
코피	약할 때	1. 솜뭉치로 15분 정도 막는다. 2. 눕혀 놓는다.	
	심할 때	피 덩어리로 계속 나오고 멈추지 않을 경우 이비인후과로 후송	
두통	약할 때	눕혀 놓는다.	
	심할 때	타이레놀 320mg 복용	타이레놀 500mg 복용
치아통증	약할 때	찬 얼음을 수건에 싸서 얼굴에 5분간 둔다.	
	심할 때	타이레놀 250mg 복용	타이레놀 500mg 복용
눈이 아플 때	렌즈 착용(장시간)	렌즈를 빼고 식염수로 자주 씻는다. 눈 감고 쉰다.	
	눈곱, 분비물, 충혈, 통증	1. 인공눈물 투입 2. 손을 자주 씻는다.	
입술 갈라짐	입술이 빨갱게 튼다.	바세린 연고 발라준다.	

(표 3)

상황별 응급처치 - 실험

상황	응급처치	
화재	<ul style="list-style-type: none"> • 가연물(목재, 종이 등)에 의한 화재 : 물, 소화기(분말, 포말, 산 염기)로 소화시킨다. • 유류(휘발유, 등유, 경유, 중유 등)에 의한 화재 : 물을 사용해선 안 되고, 불에 안 타는 물건으로 한 번에 완전히 덮어 끄거나, 제빵 소다, 모래, 흙, 소화기(포말, 분말, CO₂, 강화액, 할로젠 화합물) 등으로 소화시킨다. • 가스에 의한 화재 : 소화기(분말, CO₂, 할로젠 화합물)로 소화시킨다. • 물과 잘 섞이는 용매(알코올이나 아세톤 등)에 의한 화재 : 불에 안 타는 물건으로 한 번에 완전히 덮어 끄거나 이산화 탄소 소화기로 소화시킨다. • 초기 진압이 어려울 때 : 신속히 사람들을 대피시키고, 119에 신고한다. 화재가 발생한 곳은 문을 닫아 연소의 확대를 방지하며 화재 경보 사이렌을 울린다. 	
화상	피부	눈
	<ul style="list-style-type: none"> • 몸에 묻은 약품을 제거한 후 오염된 부위는 찬물로 20분 이상 씻는다. • 약품에 오염된 의류는 벗겨 흐르는 물로 씻어내고 장신구는 제거한다. • 피부에 생긴 수포는 터트리지 않으며, 몸에 들러붙은 옷은 제거하지 않는다. • 약품으로 오염된 보안경은 약품을 완전히 세척한 후 사용한다. • 화상 부위는 건조한 소독 드레싱으로 덮거나 깨끗한 수건 등으로 감싸고 즉시 병원으로 이송한다. 	<ul style="list-style-type: none"> • 각막 손상 우려가 있으므로 절대 문지르지 않는다. • 다량의 물, 낮은 수압의 부드러운 물줄기로 씻는다. (산 : 5분, 염기(알칼리) : 10~20분) • 물 이외 다른 물질로 눈을 씻거나 넣지 않으며 손상 받지 않은 다른 눈에 화학 물질이 들어가지 않도록 조심한다. • 부드러운 재질로 안대를 한 뒤 즉시 병원으로 이송한다.

상황	응급처치	
흡입	<p style="text-align: center;">입</p> <ul style="list-style-type: none"> • 입과 입안을 씻고 다량의 물이나 우유를 마시게 하되 역지로 토하게 하지 않는다. • 안전관리자의 도움을 받아 전문가의 진료를 받도록 한다. • 인공호흡이 필요한 경우 머리를 뒤로 젖혀 호흡의료장비를 사용한다. 	<p style="text-align: center;">호흡</p> <ul style="list-style-type: none"> • 기체가 발생하는 활동을 멈추고, 오염된 공기를 신선한 공기로 환기한다. • 환자의 상태를 살펴 보건교사의 도움을 받아 전문가의 진료를 받도록 한다. • 인공호흡이 필요한 경우 머리를 뒤로 기울여 호흡의료장비를 사용한다. • 구토가 있을 경우 질식하지 않도록 환자를 옆으로 눕게 한다.
	<p style="text-align: center;">눈</p> <ul style="list-style-type: none"> • 눈 주위의 물질을 닦아내고 눈을 몇 분간 물로만 조심스럽게 씻는다. • 알갱이일 경우 20분 정도 씻고, 다른 눈에 화학 물질이 들어가지 않도록 한다. • 눈을 절대로 문지르지 말고, 전문가에게 보여 의학적인 조언과 조치를 받는다. • 눈에 알갱이가 박혀 있을 경우 절대 현장에서 제거하지 말고 종이컵, 수건 등으로 고정한 후 병원으로 신속히 이송한다. 	<p style="text-align: center;">피부</p> <ul style="list-style-type: none"> • 즉시 흐르는 물에 피부를 충분히(15~20분) 씻어준다. • 작은 상처라도 방치하지 말고 반드시 전문가의 진료를 통하여 치료를 받도록 한다. • 차거나 뜨거운 물질이 닿았을 경우 물을 이용하여 피부를 빠르게 정상 체온으로 되돌린다. • 오염된 옷과 신발을 제거하고 오염 물질을 완전히 제거하여 사용한다. • 약품이 묻은 파편이 몸에 박히면 제거하지 않고 즉시 병원으로 이송한다.

(주의사항 1)

알코올램프

1. 실험 전

- ① 불이나 열원을 다룰 때, 긴 머리는 뒤로 묶고, 헐렁하거나 장식이 긴 의복은 불이 붙을 수 있으므로 그 위에 실험복을 착용하도록 한다.
- ② 알코올램프의 연료는 에탄올(C_2H_5OH)을 사용하며, 실험 전 70~80% 정도로 적당량을 채워 둔다.
- ③ 연료 보충 시에는 알코올이 흘러내리는 것을 방지하기 위해서 깔때기를 이용한다.
- ④ 램프 표면에 알코올이 묻었을 때에는 약솜이나 화장지로 깨끗이 닦아 낸다.
- ⑤ 실험실에는 모래 상자와 물걸레, 소화기를 비치하여 화재에 대비한다.

2. 실험 중

- ① 알코올램프 점화는 가스점화기를 사용하며, 일반 일회용 라이터나 성냥은 사용하지 않는다.
- ② 알코올램프를 사용하는 곳에 햇빛이 강하게 들면 불꽃을 육안으로 확인하기 어려워 안전사고의 위험이 높아지므로, 지나치게 밝은 곳은 피해야 한다.
- ③ 자연 바람 또는 선풍기나 냉난방기의 바람이 직접 닿는 곳에서 실험하지 않는다.

3. 실험 후

- ① 입으로 불어 불을 끄는 것은 위험하므로 반드시 뚜껑을 덮어 끄도록 한다.
- ② 알코올램프의 불을 끌 때는 뚜껑을 옆에서부터 살짝 엮어 끈 다음 잠깐 동안 다시 열어 액화된 알코올을 증발시킨 후 뚜껑을 덮어 두어야 재사용 시의 위험성을 줄일 수 있다.
- ③ 알코올이 손에 묻었을 때에는 물로 깨끗이 씻어 내도록 한다.

(주의사항 2)

핫플레이트

1. 실험 전

- ① 세라믹 상판이 깨지거나 금이 간 곳은 없는지 살핀다. 오래되어 내구성이 떨어진 핫플레이트 내부로 화학물질이 스며들어 폭발할 위험성이 있다.
- ② 건조나 가열할 물체가 넘어지거나 미끄러지지 않도록 주의한다.
- ③ 자력식 핫플레이트나 교반기를 함께 사용하는 경우, 신용카드, 교통카드, 전자시계와 같은 물체를 가까이 두지 않도록 한다.

2. 실험 중

- ① 밀폐되어 있는 용기를 가열해서는 안 된다.
- ② 건조시키면 분말이 되는 물질은 공기 중으로 확산되지 않도록 주의한다.
- ③ 실험 도중 세라믹 상판이 깨지면 즉시 전원을 차단하고 실험을 중지한다.

3. 실험 후

- ① 핫플레이트의 전원을 끈 후에도 잔열이 남아 있으므로 접촉하지 않도록 주의한다.

(주의사항 3)

유리 기구

1. 실험 전

- ① 스탠드는 바닥과 수평을 잘 유지하고 흔들리지 않는 것으로 준비한다. 고정 막대가 흔들리는 경우 바닥과 수평을 맞추고 바닥의 고정 나사를 죄어 고정한다.
- ② 뷰렛의 콕이 잘 돌아가는지 확인한다.

2. 실험 중

- ① 유리 막대로 고체를 녹일 때 격렬하게 저으면 유리 막대가 부러질 수 있으므로 주의한다.
- ② 액체가 끓는점 이상으로 과열되면 갑자기 끓으면서 많은 양의 기체가 발생하고, 실험 장치 내부의 압력이 증가하여 유리 용기가 깨질 수 있으므로 주의한다.
- ③ 가열 실험을 할 경우 기화된 기체가 빠져 나갈 수 있도록 반드시 가지 달린 플라스크를 사용한다.
- ④ 액체를 따를 때는 유리 막대를 따라 흘러내리거나 비커의 벽면을 따라 흘러내리도록 한다.
- ⑤ 고체 물질을 넣을 때는 기구를 기울여 안쪽 벽을 따라 가볍게 미끄러지도록 한다.

3. 실험 후

- ① 깨진 유리 기구는 폐 유리함에 버리도록 알려준다.
- ② 유리 기구를 사용한 후에는 깨끗이 씻어 건조시킨다.
- ③ 실험 도구를 세척하거나 정리할 때는 깨뜨릴 수 있으므로 조심스럽게 다룬다.
- ④ 실험 도구를 세척할 때에 물이 바닥으로 튀어 미끄러질 수 있으므로 바닥의 물기를 제거한다.

(주의사항 4)

현미경

1. 실험 전

- ① 현미경은 실험대 안쪽으로 배치하여 떨어지지 않도록 한다.
- ② 혈액 관찰 실험 시, 피를 보고 어지러움을 느끼는 학생이 있을 수 있으므로 주의한다.

2. 실험 중

- ① 광원 장치가 뜨거워져 화상을 입을 수 있으므로 관찰하지 않을 때는 광원 장치를 끄도록 한다.
- ② 조동나사와 미동나사를 조절할 때 양손으로 가볍게 잡고 움직이도록 한다. 억지로 힘을 주어 움직이면 나사가 쉽게 마모될 수 있다.
- ③ 받침 유리와 덮개 유리는 끝 부분이 날카로우며 손이 베이기 쉬우며, 특히 덮개 유리는 가운데 부분을 잡으면 깨져 손끝에 박힐 수 있으므로 양쪽 가장자리를 잡아야 한다.
- ④ 관찰 시 대물렌즈가 현미경 표본에 닿아 덮개 유리와 받침 유리가 깨지지 않도록 한다.
- ⑤ 혈액 관찰 실험 시, 채혈기에 채혈침을 끼울 때에는 채혈 깊이에 유의하여 조절하며, 채혈 시 깊이 찔리지 않도록 한다. 소독용 에탄올을 적신 탈지면을 사용하여 채혈 전과 후에 손을 소독하며 채혈침은 재사용하지 않는다.

3. 실험 후

- ① 사용한 받침 유리는 한 곳에 모으고, 덮개 유리는 깨지지 않도록 주의하면서 지정된 곳에 버린다.
- ② 혈액 관찰 실험 시, 혈액이 묻은 솜과 채혈침은 각각 따로 모아 처리한다.

(주의사항 5)

시약

1. 실험 전

- ① 실험실의 창문을 열어 환기가 되도록 하고, 보호 장갑을 준비하고 마스크를 착용한다.
- ② 진한 염산은 위험하므로 실험에 알맞은 농도로 묽혀서 준비한다.
- ③ 취급할 약품의 사용법과 예방책을 교사가 설명할 때까지 학생들이 약품에 손대지 않도록 한다.
- ④ 염산과 황산 용액을 희석할 때에는 열이 발생하므로 다량의 물에 천천히 붓고, 많은 열의 발생으로 용액을 담은 유리 기구가 깨질 수 있으므로 주의한다.
- ⑤ 산과 염기가 들어 있는 시약병을 열 때는 보호 장갑을 착용한다.
- ⑥ 사전 안전교육을 통해 약품의 위험성을 강조하여 안전사고를 예방한다.

2. 실험 중

- ① 산이나 염기가 들어 있는 시약병은 학생이 취급하지 않도록 한다.
- ② 산이나 염기가 피부나 옷에 닿지 않도록 주의한다.
- ③ 시약병에 액체를 따를 때는 시료가 눈에 튀지 않도록 병을 눈보다 낮게 하고 따른다.

3. 실험 후

- ① 약품을 사용한 후에는 제자리에 보관하고 남은 것을 다시 시약병에 넣지 않는다.
- ② 시약 폐기물은 별도 수거 후 정부 폐기물 처리 업체나 폐기물 처리 장치를 사용하여 처리한다.
- ③ 약품은 직사광선이 닿지 않는 서늘한 곳에 보관하고 다른 물질과 섞이지 않도록 유의한다.
- ④ 제조한 약품을 보관할 때에는 시약 이름과 제조 일자를 기록한 라벨을 붙인다.
- ⑤ 약품의 라벨이 손상되었을 경우 즉시 교체한다.



(기준 1)

시약 취급 기준

1. 운반 기준

- ① 가벼운 시약은 두 손을 사용하여 운반하고, 무거운 경우에는 바퀴가 달린 카트 등의 운반 기구를 이용한다.
- ② 1L 이상의 유리병 등을 운반할 때에는 고무로 된 운반용기나 양동이 등을 사용하여 병이 깨지는 것을 최소화하여야 한다.

2. 저장 기준

- ① 시약은 실험에 필요한 양만 실험대 위에 두어야 하며, 실험실에 대형용기의 시약을 두어야 할 경우에는 안전 관리자가 지정하는 안전한 위치에 별도 관리하여야 한다.
- ② 인화성 액체의 주변에는 가열기구나 전기 스파크 등이 발생하는 기기나 장비를 함께 비치해서는 안 된다.

3. 사용 기준

- ① 사용하기 전에 반드시 해당 시약에 대한 물리, 화학적인 특성과 반응성 그리고 이의 독성에 관한 내용을 숙지하고, 비상시 응급 처치 요령을 숙지해야 한다. (대한물질안전보건자료(MSDS))
- ② 인화성 물질을 취급할 때에는 소화기의 위치 및 사용법을 숙지한 후에 작업을 시작한다.

4. 폐기 기준

- ① 산성 및 염기성 폐시약 수거용기, 산화제와 환원제 폐시약 수거용기는 부주의 등으로 인해 섞이지 않도록 따로 보관하여야 한다.
- ② 폐시약 및 세척액은 폐수 처리해야 한다.

(표 4)

활동장 안전점검표

확인자	책임자

점검 장소		점검 일시		
구분	점검내용	적합 여부		
		적합	부적합	
진입로	시설은 비상시 소방차, 구급차 등의 접근이 용이한 진입로를 확보하고 있는가?			
	붕괴 위험은 없는가?			
	장소의 크기는 프로그램 운영에 적합한가?			
	주변에 참여 청소년의 안전을 위협하는 요소는 없는가?			
	유사시 대피할 수 있는 통로 혹은 공간이 마련되어 있는가?			
실외	난간의 간격은 적절한가?			
	불법으로 중·개축한 시설은 아닌가?			
	각종 안내 표시판이 적절하게 게시되어 있는가?			
	모서리 등은 충돌 시 부상을 완화할 수 있는 마감재를 사용하고 있는가?			
건물 구조	복도는 통행, 피난 및 방향전환 등을 하기에 적절한 구조로 되어 있는가?			
	바닥은 턱, 요철 등으로 인한 높낮이 차이 때문에 통행 중 쉽게 넘어지거나, 미끄러지지 않는가?			
	피난 유도등, 피난유도표지 등은 사람들이 쉽게 인지할 수 있도록 설치되어 있는가?			
	복도에 통행 및 피난을 방해할 수 있는 장애물 및 돌출물(못, 철물) 등이 있지 않은가?			
	각 디딤판의 끝 부분에는 미끄럼을 방지할 수 있는 논슬립 (Non-slip)이 설치되어 있는가?			

기계, 전기 및 가스	전기 안전 관리자의 책임 아래 전기 시설을 적절히 관리하고 있는가?		
	가스시설의 누설 체크는 관련 법규에 따라 설치하고 있는가?		
	소화기의 위치가 표시되어 있는가?		
	소화기의 충전량은 적정한가?		
소방	소화전 수압 호스와 연결상태는 양호한가?		
	스프링클러 배관 및 밸브는 정상적으로 작동하는가?		
	유도등은 정상적으로 작동하는가?		
	자동화재탐지설비의 감지기는 정상적으로 작동하는가?		
기숙사	사용하고 있는 전원이 차단될 경우, 비상전원은 정상적으로 작동하는가?		
	완강기 및 피난사다리의 설치상태는 양호한가?		
	위험물 저장시설에는 외부인이 출입할 수 없도록 통제하고 있는가?		
	위험물 저장시설의 차광 및 환기 상태는 양호한가?		
엘리베이터	화기시설과 가연성 물질 사이에 안전거리를 확보하고 있는가?		
	소방법에 적합하게 완강기 등 피난시설을 준비하고 있는가?		
	피난이 용이한 구조로 되어 있는가?		
	침구류 등의 위생상태 및 청소상태는 양호한가?		
위생	정기적인 보수점검이 체계적으로 이루어지고 있는가?		
	적재중량, 비상시 연락이 가능한 벨 등 안전장치의 작동상태는 양호한가?		
	화장실 바닥에 물기가 남아 있지 않은가?		
	화장실에 휴지와 휴지통은 잘 비치되어 있는가?		

(표 5)

실험실 안전점검표

확인자	책임자

실험실 명		점검 일시		
영역	점검 내용	적합 여부		
		적합	부적합	
안전관리 계획	실험실 안전관리에 대한 자체 계획을 수립하여 운영하고 있는가?			
	실험실 안전관리 자체 점검표를 활용하여 정기적으로(월 1회 이상 권장) 점검하여, 점검표를 누계하여 보관하고 있는가?			
안전 교육	사전 안전교육은 잘 이루어지고 있는가?			
	실험실 내에 안전 수칙과 대처 요령이 게시되어 있는가?			
	교육과정 내에 안전교육을 위한 별도의 시간이 편성되어 있는가?			
	실험실 종사자에 대한 안전교육을 실시하고 있는가?			
안전 관리	실험실에 마스크, 장갑 등 안전 장비가 구비되어 있는가?			
	실험실 내에 소화기가 비치되어 있는가?			
	전기 시설에 대한 정기적인 점검이 이루어지고 있는가?			
시약 관리	비상 대피로가 확보되어 있는가?			
	밀폐 시약장이 확보되어 있고, 환기가 잘 이루어지고 있는가?			
	시약 관리에 대한 정기적인 점검이 이루어지고 있는가?			
	· 시약 보관 상태는 안전한가? (시건장치 유무 점검)			
	· 독극물은 특별 관리되고 있는가? (이중 시건, 별도 보관)			
기타	사용한 약품은 지정한 방법에 따라 폐기하고 있는가?			
	관리자 외 학생, 외부인 등의 접근이 통제되고 있는가?			
	도난 방지 시설 및 시건장치는 정상적으로 작동하고 있는가?			
	실험실 정리 정돈 및 청결 상태가 유지되고 있는가?			
	실험실 안전사고를 대비한 비상연락망이 구축되어 있는가?			